

Nos ancêtres les Celtes

Le druide joue un rôle primordial au cœur de la société celte. Il favorise l'équilibre entre l'autorité civile et militaire. Son sacerdoce est d'apporter le savoir c'est-à-dire la science du sacré, il est théologien, astronome et philosophe à la fois.

Le cercle druidique se compose de poètes, bardes et devins, chacun ayant des responsabilités bien spécifiques.

Chez les Celtes, la religion est prédominante ce qui explique la position importante du druide parmi le peuple celte.

C'est une civilisation de la parole enseignée par les druides. C'était l'époque où l'on prêtait le serment celte :

*Par la terre, par l'océan
Par l'eau du ciel et de la terre
Par l'eau et par le feu*

Les Celtes vénèrent l'eau. Elle revêt un caractère sacré, considérée comme un canal vers l'au-delà. Leur adoration aux dieux veut que les milieux aquatiques soient des sites de culte publics, des lieux saints au cœur de la nature.

La fontaine de Bernos aurait été un point de rassemblement pour leur communauté. Cette fontaine est entourée d'un cercle de pierres taillées et bien posées, sa forme circulaire, ses eaux ferrugineuses, l'arche qui en délimite l'entrée et qui présentait une porte, son entourage de chênes, laissent fortement penser que des cultes druidiques et celtiques ont eu lieu autour de cette fontaine qui n'a jamais été vue tarie.

L'eau de la fontaine celtique et druidique de Bernos est ferrugineuse, elle aurait eu des vertus curatives qui soignaient les douleurs abdominales et les problèmes de vue... Mais il est déconseillé d'essayer!

Origine des Bituriges Vivisques

L'Aquitaine a été habitée dès les temps les plus anciens...

Une peuplade, les Bituriges Vivisques vint occuper le territoire compris entre la Garonne et l'Océan à une époque inconnue, probablement proche de l'âge du bronze, au II^e millénaire avant JC.

Peuple celte qui appartenait à la grande nation des Bituriges du Berry dont la capitale était Bourges, la raison de leur migration en Aquitaine reste confuse.

D'une part, on suppose que la venue des Bituriges dans le Sud-Ouest est due à la destruction de Bourges en 62 avt JC.

D'autre part, une hypothèse veut que César ait voulu punir les Bituriges de leur collaboration au soulèvement initié par Vercingétorix contre lui.

La découverte de pièces de monnaie bituriges attestent que les Vivisques se sont bel et bien installés en Aquitaine et précisément parmi les Méduilliens (habitants du Médoc),

Ces celtes arrivés par l'est, s'arrêtèrent au bord de l'océan atlantique qu'ils ne pouvaient traverser. Ils décidèrent de rester attirés, par le climat très doux et la terre fertile.

En ce temps-là, le Médoc était le domaine heureux de nos ancêtres les Gaulois, sous l'influence bénéfique de nos prêtres les druides.

*Ce peuple celte fondera Burdigala (Bordeaux) et apportera avec lui un cépage « **Vitis Biturica** » qui signifie « la Vigne des Bituriges ».*

05 56 73 32 70

<https://saintlaurentmedoc.org>

<https://www.facebook.com/mairiesaintlaurentmedoc/>



Chemin de Randonnée



40 km

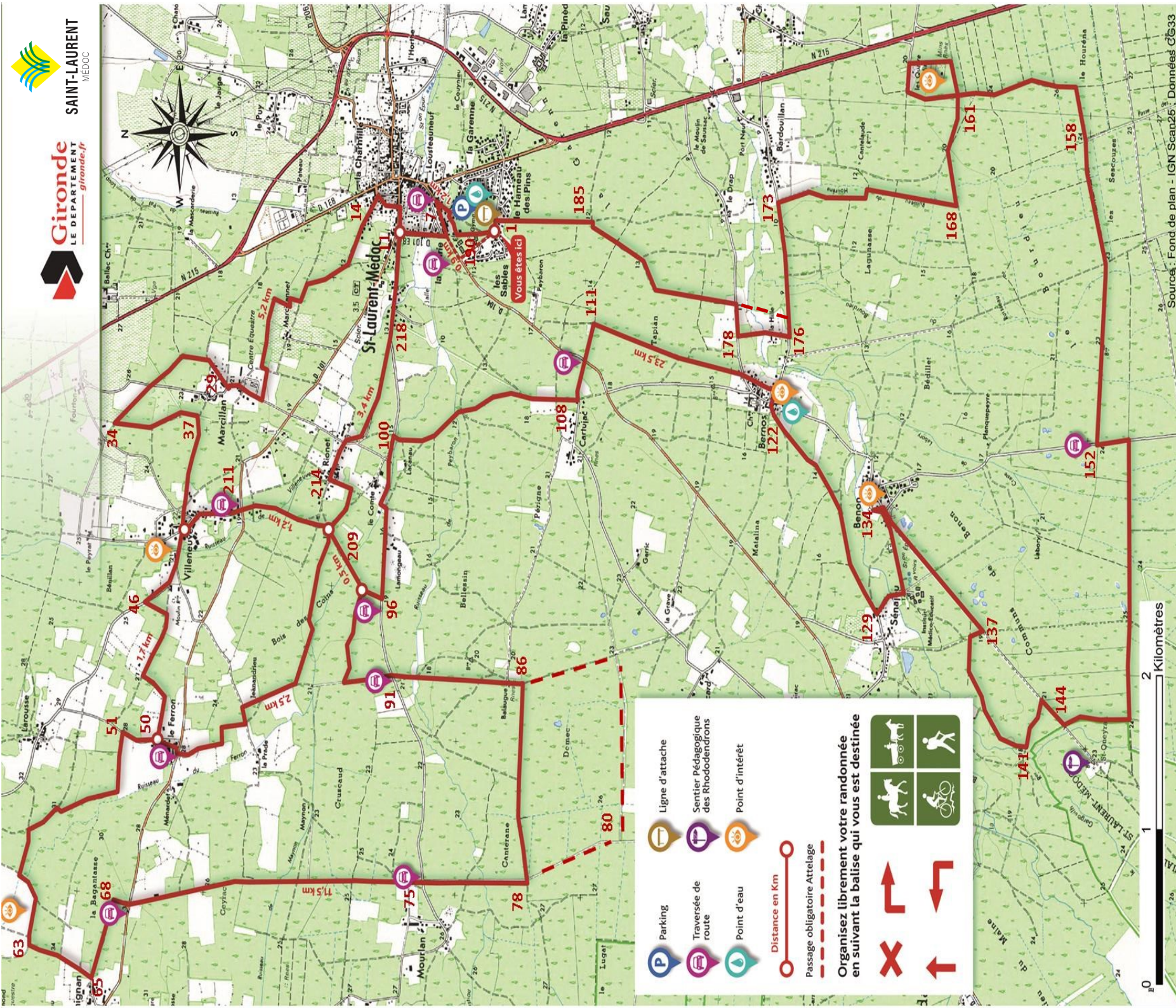


Saint-Laurent-Médoc

Le Tracé des Celtes



SAINT-LAURENT
MÉDOC



Parking

Traversée de route

Point d'eau

Distance en Km

Passage obligatoire

Attalège

Organisez librement votre randonnée en suivant la balise qui vous est destinée

Ligne d'attache

Sentier Pédagogique des Rhododendrons

Point d'intérêt

	Moulin XVIII° Villeneuve		Fontaine de Bernos Epoque celte
	Four à chaux XIX° Villeneuve		Notre Dame de Benon XII°
	Château de Sémignan XIV°		Chemin des Rhododendrons

Numéros utiles & urgences

Appel urgence : 112
SAMU : 15
Police secours : 17
Pompiers : 18
Centre Anti Poison : 05 56 96 40 80
Office de Tourisme : 05 56 59 92 66 - www.officetourisme-saintlaurentmedoc.fr
Mairie de Saint Laurent Médoc : 05 56 73 32 70 - www.ville-saint-laurent-medoc.fr



Sources : Fond de plan - IGN Scan25 / Données ©33